

Staphylinides myrmécophiles du Brésil

(avec une planche)

PAR ALBERT FAUVEL

Les Staphylinides, objet de cette notice, ont été trouvés au Brésil, en 1902, par M. E. R. Wagner, qui a doté le Muséum de Paris de si riches et intéressantes collections. Ils viennent de Cachoeirinha, dans les montagnes des Orgues (province de Rio Janeiro).

Quand M. Wagner les recueillit, ils suivaient le ruban d'émigration d'une fourmilière d'*Eciton prædator* Sm. (*omnicorum* auct.). Je transcris les détails d'observation que ce naturaliste a consignés dans son journal de voyage :

« Ces petites fourmis noires font de longs rubans sur le sol, en allant d'un trou à un autre, le lendemain des grandes pluies. Elles sont éminemment carnassières, et le flot de fourmis, large d'un pouce, qui passe pendant douze à quinze heures de suite, emporte, pendant les premières heures, une masse de provisions, toutes de nature animale : petites chenilles et fragments d'insectes de toute sorte, où les Acridiens prédominent. Le ruban est très net, les fourmis marchant avec la plus grande régularité et rapidité, toutes dans le même sens, sauf de rares exceptions ; il passe en général à travers les endroits herbeux et ne peut être bien observé qu'aux croisements des sentiers battus, ou à son passage sur quelque grande pierre plate. Si l'on s'en approche brusquement, le ruban se coupe, une partie des fourmis refluant tumultueusement en arrière. Le danger passé, les fourmis se reforment et reprennent leur marche. Les plus grosses provisions sont portées par des fourmis à fortes et larges têtes qu'un peloton de toutes petites fourmis accompagne et aide aux passages difficiles. Quand on s'installe près d'elles pour les observer, quelques individus se détachent en éclaireurs et, si vous les maltraitez ou les tuez, un petit filet de fourmis se détache à son tour de la colonne en marche et vient sur vous avec des intentions évidemment hostiles. Le mieux est de s'accroupir sur une grosse pierre et de s'y tenir immobile, sans trop se préoccuper des quelques éclaireurs qui viennent de temps en temps

de votre côté. En observant alors avec soin le ruban des fourmis en marche, on y distingue de petits Coléoptères, objet de cette note, qui marchent mêlés aux fourmis avec lesquelles ils se confondent absolument par leur forme, leurs allures et, pour la plupart d'entre eux, par la couleur. Ils circulent en parfaite harmonie parmi les fourmis, mais sont plus craintifs que le gros de celles-ci, et, au moindre geste de l'observateur, ils cherchent à se dissimuler dans les anfractuosités du chemin, ne reprenant leur marche en avant que parfois après un arrêt assez prolongé. Parmi ces Coléoptères, quelques-uns ont une forme toute différente des fourmis, ressemblant à une sorte de cloporte minuscule, brun et court, pourvu d'une queue et simulant un tatou microscopique (c'est le *Xenoccephalus trilobita* Wasm., d'après M. Fauvel). Nous les avons du reste baptisés ici pour nos recherches, auxquelles aident souvent les enfants du pays, du nom de *petits tatous*. Leur petitesse et leur habitude de s'aplatir sur le sol, sur lequel ils semblent glisser avec une grande rapidité, rend leur capture assez difficile. Je ne réussissais à m'en emparer qu'avec un pinceau mouillé.

Les Coléoptères qui accompagnent l'*Eciton prædator* ne font pas partie de toutes les colonnes en voyage ; car dans l'espace de deux ans sur lequel s'étendent mes observations, je n'ai eu l'occasion d'en voir que trois fois, et cela pendant les heures matinales, à l'instant où le flot des fourmis est le plus dense. Parmi ces insectes, les plus petits, ceux qui ressemblent le plus aux fourmis, marchent avec l'abdomen complètement relevé au-dessus de l'avant-corps.

Je n'ai pu arriver à fouiller les fourmilières d'*Eciton*, dont les conduits souterrains se perdent toujours profondément entre les rochers. »

Ces remarques biologiques exposées et avant de passer à l'énumération des espèces, je tiens à remercier M. le professeur E. Bouvier de son gracieux concours ; c'est à lui que je dois les figures qui illustrent la planche I de ce travail. Je remercie aussi mon collègue et ami, le P. Wasmann, qui a bien voulu contrôler les déterminations de ces curieux Staphylinides.

Les types uniques sont dans la collection du Muséum de Paris.

PÆDERINI

Ecitonides Wasmann

1. *E. tuberculosus* * Wasm., *Krit. Verz.*, 1894, 212 ; *Zool. Jahrb. Syst.*, 1900, XIV, 247, pl. 2, fig. 16.

Un des trois exemplaires trouvés par M. Wagner a la tête, le corselet, les élytres et l'abdomen, sauf l'extrémité de ce dernier, noirâtres. Je le considère comme représentant l'état normal de coloration chez cette espèce. Les deux autres spécimens passent du brun au roussâtre. Le type unique de Wasmann est décrit comme testacé.

Cette espèce est figurée (Pl. I, fig. 1).

2. **E. brevicornis** * Wasm., *Zool. Jahrb. Syst.*, 1900, 249, pl. 14, fig. 15.

Un seul exemplaire.

Bolbophites *.

Facie omnino generis *Ophites* Er., sed antennis singularibus, vix perspicue fractis, fere linearibus primo visu distinctus. Corpus elongatum, lineare, apterum. Caput mediocre, postice fortiter longe attenuatum, collo longo plus minusve tenui thoraci affixum, exsertum, porrectum, oculis majoribus, minus prominulis. Labrum transversum, convexum, medio apice emarginatum, haud denticulatum. Mandibulae falcatae, acutae, tenues. Maxillae et labium fere ut in *Ophite*. Palpi maxillares multo breviores, articulis 2 primis brevibus, ultimo minimo, subulato, circa basin haud tumido. Palpi labiales brevissimi, articulo ultimo tenuissimo. Antennae robustiores, elongatae, articulo 1° longo, sat rhopaliformi, 2° brevi, sequentibus elongatis, longitudine parum inter se dissimilibus, fere parallelis. Thorax angustus, elongatus, cylindricus, antice attenuatus, supra bi-vel triseriatim tuberculatus. Scutellum magnum, elongatum, apice rotundatum. Elytra connata, apice conjunctim trisinuata, plus minusve tuberculata. Abdomen vix clavatum, segmento 6° dorsali apice truncato, stylis analibus nullis. Pedes elongati, graciles, coxis anticis crassis, sat brevibus, tarsis 5-articulatis, praelongis, validioribus, omnibus articulo 4° praecedente multo brevioribus, unguibus simplicibus.

Ce genre diffère beaucoup des *Ophites* Er., surtout par ses antennes non géniculées et la forme de ses palpes. Les antennes sont analogues à celles des *Ecitophya* (tribu des Aléochariens).

Les deux espèces qu'il renferme diffèrent beaucoup entre elles, l'une ayant de nombreux tubercules pustuliformes, l'autre en ayant très peu.

1. **Bolbophites pustulosus** *.

(Pl. I, fi. 2)

Cylindricus, niger, capite nitido, thorace elytrisque nitidulis, abdomine subopaco, capite thoracisque apice ferrugineis, palpis, segmentorum marginibus, praecipue lateralibus, ano pedibusque rufoferrugineis. Antennae elytrorum partem mediam attingentes, flavo-setosae, articulo 3° 2° fere plus quam duplo longiore, 4° 3° tertia parte brevioribus, penultimis praecedentibus vix longioribus, ultimo tertia parte brevioribus, apice acuminato. Caput breviter flavo-setosum, parum dense subtilissime asperulum, fronte profunde excavata, margine antico arcuatim producto, postice collo longo tenui thoraci affixum; oculis magnis. Thorax elytris dimidio angustior, quarta parte brevior, subtilissime flavo-pubescentis, antice sat fortiter, postice vix angustatus, apice truncatus, angulis anticis fere rotundatis, dorso triseriatim pustulosus, pustulis opacis, in fundo sat dense asperulus. Scutellum impunctatum, subsulcatum. Elytra tertia parte longiora quam latiora, parallela, thoracis modo pubescentia, in fundo asperula, utroque quadriseriatim pustuloso, serie 1^a juxtasaturali antice abbreviata, serie 3^a pustulis minoribus ornata, postice magis abbreviata, lateribus et apice pustulis fortiter crenatis, sutura apice profunde subtriangulariter emarginata. Abdomen elytris sat angustius, alutellum, subsericeum, creberrime subtilissime punctulatum, segmentorum 2-5 dorso medio pustulis quasi longitudinaliter carinato, margine apicali pustulis quasi crenato, 6° simplici, apice supra truncato, subtus latissime parum emarginato, 7° subtus longitudinaliter sulcatulo, apice fossato. — Long., 8 mill.

Sexus differentia latet.

Trois exemplaires.

2. **Bolbophites aspericeps** *.

Praecedente paulo angustior, similiter coloratus, sat nitidus, abdomine nitidulo. Antennae vix breviores. Caput totum diversum, multo angustius, crebre fortiter asperatum, longius et profundius excavatum, oculis paulo majoribus et minus prominentibus,

postice collo duplo latiore thoraci affixum. Thorax multo subtilius biserialiter tantum pustulosus, serie media fere deficiente, lateribus haud crenatis, fundo magis asperulo. Elytra tota crebre asperula, flavo sat longe pubescentia, longitudinaliter parum inæqualia, tuberculo minuto basi prope scutellum utrinque elevato, antice utrinque versus suturam callis tribus pustulosis tantum ornata, apice pustulis crenulata, ad suturam profundius emarginata, lateribus haud crenatis. Abdomen præsertim apice paulo minus dense punctulatum, segmentis 2-5 dorso haud vere pustulatis, apice pustulis obsolete vix crenulatis, 6° apice truncato, 7° simplici. — Long., 8 mill.

Unique.

Mimophites *

Genus *Bolbophites* vicinum, sed abdomine maxime globoso, rhopaliformi inter alia primo visu distinctum. Corpus elongatum, convexum, alatum. Caput mediocre, postice fortiter conicum, collo brevissimo, sat lato, thoraci affixum, exsertum, porrectum, oculis grossis, proeminentibus. Labrum brevissimum, transversum, leviter emarginatum, haud denticulatum. Mandibulæ falcatæ, acutæ, basi intus vix denticulatæ. Maxillæ et labium fere ut in *Bolbophite*. Palpi maxillares graciliores, articulo 1° longiore, crassiore, subulato, basi haud tumido. Palpi labiales articulo ultimo subulato. Antennæ breviores, filiformes, subgeniculatæ, articulo 1° multo minus elongato, 2° brevi, sequentibus elongatis, inter se haud dissimilibus, parallelis. Thorax angustus, sat elongatus, antice attenuatus, haud tuberculatus. Scutellum magnum, apice rotundatum. Elytra nec connata, nec tuberculata. Abdomen maxime gibbosum, crassum, apice declive, crasse marginatum, segmento 7° obconico, stylis analibus nullis. Pedes elongati, graciles, coxis anticis longis, crassis, contiguus, posterioribus maxime approximatis, subtus apice spinosis, tibiis anticis ante apicem parum sinuato-emarginatis, tarsis 5-articulatis, prælongis, validis, omnibus articulo 4° præcedente parum brevioribus, anticis hoc articulo bilobato, unguibus tenuibus, simplicibus.

Ce genre aberrant, surtout par la forme de l'abdomen en masse globuleuse, ne comprend que les deux espèces suivantes. La bilobation des tarsi antérieurs est très nette, mais disparaît aux tarsi intermédiaires et surtout aux postérieurs. La structure des antennes rappelle complètement celle des *Ecitophya* (Aléochariens).

1. *Mimophites Bouvieri* *

(Pl. I, fig. 3)

Subcylindricus, abdomine rhopaliformi, parce setosus, subtilissime griseo pubescens, niger, ore, antennis, thorace, elytrorum summa basi et sutura pedibusque rufulis, posticis rufopiceolis, capite abdomineque nitidulis, thorace elytrisque opacis. Antennæ elytrorum partem mediam attingentes, leviter flavo-setosæ, articulo 3° 2° tertia parte longiore, 4-10 elongatis, 11° præcedente vix longiore, apice parum acuminato. Caput in fundo quasi coriaceum, vix perspicue punctulatum, fronte tota excavata, margine antico vix sinuato, tuberculis antennariis crassis, elevatis. Thorax elytris dimidio angustior, vix tertia parte longior quam latior, a medio ad basin subparallelus, licet parum sinuatus, antice attenuatus, angulis anticis rotundatis, posticis rectis, supra alutaceus, foveola utrinque fere post medium magna notatus, post foveam subimpresso, sulco longitudinali ante basin abbreviato, tenui. Scutellum alutaceum. Elytra sat parva, tertia parte longiora quam latiora, convexa, parallela, secundum suturam et intra humerum longitudinaliter parum impressa, tota creberrime subtiliter coriaceo-rugella, apice conjunctim profunde emarginata. Abdomen magnum, ovatum, medio elytris duplo latius, creberrime subtilissime alutaceo subrugellum. Pedes femoribus tibiis vix latioribus, his parum extus incurvatis. ♂ latet. — Long., 5 mill.

Deux exemplaires ♀.

2. *Mimophites laticeps* *

Præcedenti vicinus, capite tertia parte latiore, fortiter alutaceo, excavatione frontali alutacea, opaca; thorace latiore, foveis duabus disci minoribus, ante basin utrinque sulco profundo obliquo, sulco alio longitudinali nitidulo fere usque ad basin et antice ultra medium prolongato, antice quasi fossulatum impresso; elytris tantum coriaceis, margine apicali minus emarginato, fere toto sat crasse elevato; ♂ tibiis anticis ante apicem sat emarginatis, emarginatura dense longeque aureo pilosa, posticis

evidenter arcuatis; abdominis segmento 7° subtus apice medio sat profunde licet anguste rotundatim emarginato distinctus. ♀ latet. — Long., 5 1/2 mill.

Un seul exemplaire.

TACHYPORINI

Xenocephalus Wasmann

1. **X. trilobita** * Wasm., *Krit. Verz.*, 1894, 211; *Verh. zool. bot. Wien*, 1895, 160, fig. 2; *Zool. Jahrb.*, 1900, XIV, 243, pl. 1, fig. 10.

Trois exemplaires.

ALEOCHARINI

Dromeciton *

Genus *Tetradonia* Wasm. et *Scotodonia* Wasm. vicinum, sed primo visu antennis pedibusque longissimis distinctum. Corpus elongatum, sat convexum, abdomine ampliato. Caput mediocre, exsertum, antice productum, collo parvo, sat elongato, a thorace omnino divisum, oculis grossis, proeminentibus. Labrum longum, magnum, transversum, apice truncatum. Mandibulæ prominentes, apice acutissimæ. Palpi maxillares robusti, elongati, articulis 2 et 3 longitudine æqualibus, 3° parum rhopaliformi, 4° elongato, subulato, fere dimidio præcedente brevior. Antennæ longissimæ, apicem corporis fere attingentes, subfractæ, articulo 1° longo, 3° longitudine æquali. Thorax cordatus. Scutellum magnum, subtriangulare. Elytra sat parva, quadrata. Abdomen ante medium dilatatum, segmentis basi haud sulcatis, lateribus late et alte marginatis. Pedes longissimi, coxis approximatis, femoribus gracilibus, tarsis etiam prælongis, anticis 4-articulatis, posterioribus longioribus, 5-articulatis, posticis articulo primo duobus sequentibus simul sumptis æquali, 4° 5° parum brevior, unguis tenuissimis, simplicibus.

L'unique espèce du genre a une forme plus étroite et plus allongée que les *Orphnebius* Mots. et *Tetradonia* Wasm. Elle est très remarquable par l'extrême allongement des antennes et des pattes, ce qui lui donne un faciès arachniforme.

1. Dromeciton Wagneri *

(Pl. I, fig. 4)

Nitidum, squalide et dilute piceum, ore, antennis pedibusque squalide piceo testaceis, antice parce nigro setosum, elytris breviter parce griseo pubescentibus, abdomine longe sat dense nigro setoso. Antennæ sat longe pubescentes, articulo 2° 4° parum brevior, 5-10 inter se æqualibus, 11° vix brevior, apice attenuato. Caput convexum, transversim orbiculatum, post oculos omnino rotundatum, ante hos productum et attenuatum, vage et obsolete asperulo punctulatum, disco medio sat late profunde, licet breviter, sulcatum. Thorax capite cum oculis paulo latior, haud longior quam latior, cordatus, præsertim medio et antice parce asperatus, angulis posticis quasi callosis. Scutellum apice obtusum. Elytra thorace quarta parte latiora, versus scutellum subtilius, cæterum sat dense fortiter asperula. Abdomen læve, segmento 3° medio bisetoso, 4 et 5 versus apicem quadruplicatulis, 6° minus nitido, dense longitudinaliter strigello, utrinque subtiliter marginato, 7° apice parum rotundatim truncato. — Long., 4 1/2 mill.

Sexus differentia latet.

Un seul exemplaire.

Ecitonilla Wasmann

1. **E. socia** * Wasm., *Krit. Verz.*, 1894, 210; *Verh. zool. bot. Wien*, 1895, 154.

Un exemplaire.

Le faciès de ce genre est celui des *Blepharhymenus* Solier.

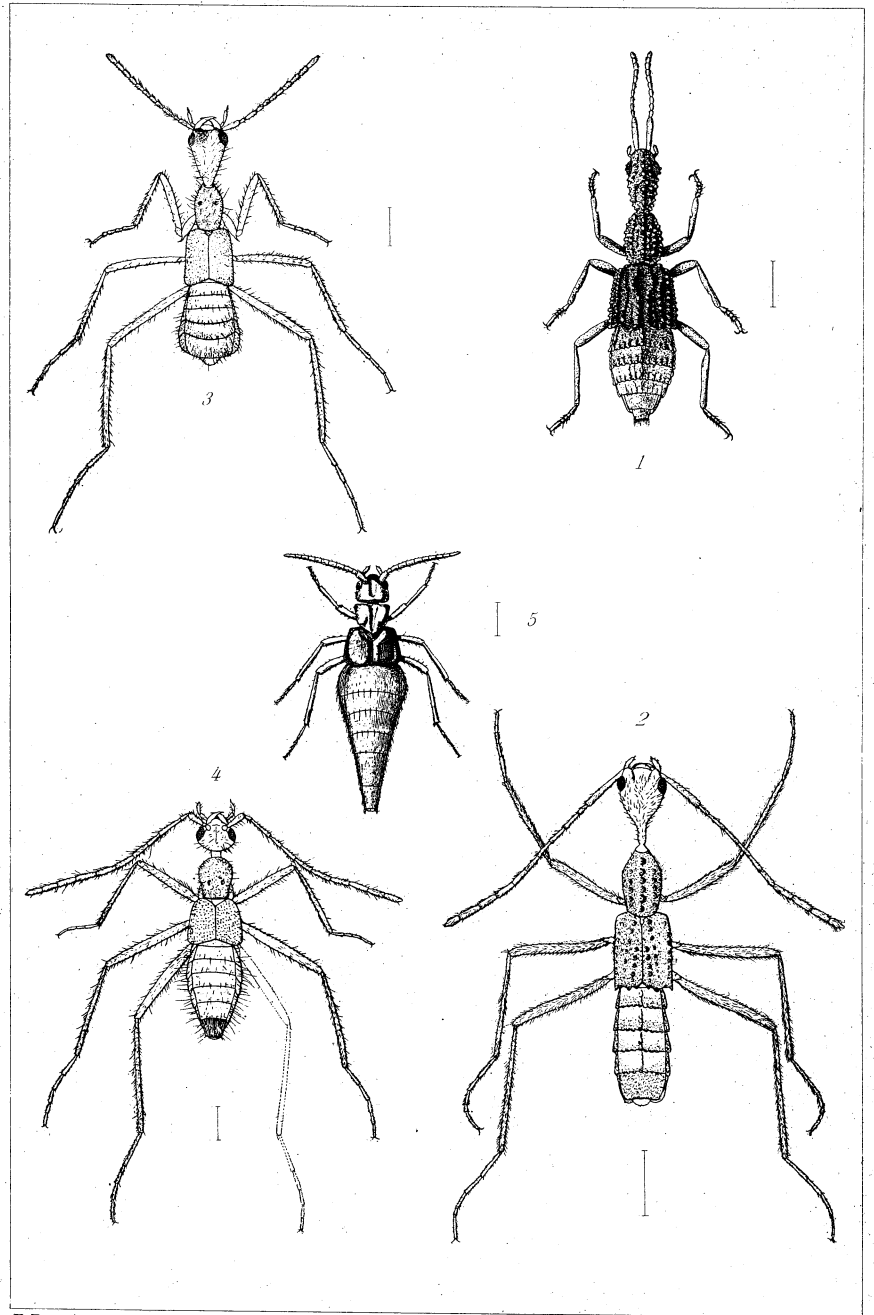
Ecitogaster Wasmann

1. **E. Schmalzi** * Wasm., *Zool. Jahrb.*, 1900, XIV, 224, pl. 14, fig. 1.

Quatre exemplaires.

Cette espèce est représentée sur notre planche I, fig. 5.

»	Brethesi Vach.	20	»	patagonica Vach.	12
»	buccosa Vach.	20	»	rufiplantis Vach.	12
»	curtata Vach.	21	»	Schrottkyi Vach.	13
»	damia Vach.	22	»	vetula Vach.	12
»	discoloba Vach.	21	Melipona Baeri Vach.		9
»	linearis Vach.	20	Notozus Decorsei Buyss.		253
Megachile	aretos Vach.	11	Parnopes Diguetti Buyss.		274
»	Baeri Vach.	12	»	Oberthuri Buyss.	273
»	eburnipes Vach.	13	Sphecodes lunaris Vach.		26
»	lævinasis Vach.	13	Tetrapedia Gaullei Vach.		22
»	nubila Vach.	14	»	tucumana Vach.	22



E. Bouvier del.

Héliog. Dujardin

Staphylinides brésiliens