

REVUE
D'ENTOMOLOGIE

PUBLIÉE PAR LA

Société Française d'Entomologie

RÉDACTEUR : ALBERT FAUVEL

TOME XX. — 1901.



CAEN
TYPOGRAPHIE-LITHOGRAPHIE A. LE BOYTEUX
RUE SAINT-PIERRE, 102 & 116
—
1901

<i>Apate frontalis</i>	larve.	74
»	nymphe.	75
» <i>Zieckeli</i>	larve.	76

TENEBRIONIDES

<i>Asida sericea</i>	nymphe.	57
<i>Heliopathes abbreviatus</i> .	œuf.	73
»	larve.	134
<i>Tribolium confusum</i> .	larve.	176
»	nymphe.	176
<i>Omophilus amerinæ</i>	œuf.	46
<i>Mylabris flexuosa</i> ...	ponte.	78
<i>Chrysanthia viridissima</i> .	larve.	39
»	nymphe.	41
<i>Cantharis vesicatoria</i> .	ponte.	99

RHYNCHOPHORES

<i>Barynotus squamosus</i> .	œuf.	106
<i>Brachyderes lusitanicus</i> .	œuf.	145
<i>Sitones puncticollis</i> ..	larve.	109
»	nymphe.	101
<i>Omiæ Companyoi</i>	œuf.	12
<i>Trachyphlœus scaber</i> .	œuf.	122
<i>Larinus ursus</i>	œuf.	43
<i>Lixus junci</i>	œuf.	84
<i>Magdalinus cerasi</i> ...	larve.	127
»	nymphe.	128
<i>Nanophyes telephii</i> ..	larve.	177
»	nymphe.	178
<i>Smicronyx cyaneus</i> ..	larve.	132
<i>Cionus Olivieri</i>	œuf.	117
»	larve.	117
»	nymphe.	118
<i>Ceuthorhynchus termi-</i> <i>natus</i>	larve.	31
<i>Orchestes cinereus</i> ...	larve.	64
»	nymphe.	65

<i>Rhyncolus elongatus</i> .	larve.	80
»	nymphe.	81

SCOLYTIDES

<i>Tomicus amitinus</i> ...	larve.	167
»	nymphe.	168

LONGICORNES

<i>Cerambyx miles</i>	œuf.	36
<i>Sympiezocera Laurasi</i> .	mœurs.	103
<i>Clytus arvicola</i> ...	nymphe.	29
<i>Deilus fugax</i>	œuf.	48
<i>Callimus abdominalis</i> .	larve.	36
<i>Leptura sanguinolenta</i> .	œuf.	77
<i>Vadonia bipunctata</i> ...	œuf.	42
<i>Strangalia bifasciata</i> ...	œuf.	79

PHYTOPHAGES

<i>Donacia semicuprea</i> ..	larve.	61
»	nymphe.	62
<i>Crioceris 12-punctata</i> .	larve.	6
»	nymphe.	8
<i>Labidostomis longimana</i> .		
	fourreau.	41
»	larve.	41
<i>Cryptocephalus rugicollis</i> .	œuf.	4
»	fourreau.	4
»	larve.	5
<i>Chrysochus pretiosus</i> .	mœurs.	173
<i>Timareha</i>	larve.	175
<i>Chrysomela cerealis</i> ..	œuf.	163
» <i>pyrenaïca</i> .	nymphe.	58
<i>Galeruca canigoensis</i> ..	œuf.	14
<i>Exochomus 4-pustulatus</i> .	œuf.	94

Voyage de M. le Dr Ed. Bugnion au Venezuela, en Colombie et aux Antilles

STAPHYLINIDES.

(Planches I et II)

Par ALBERT FAUVEL.

Je me suis déjà occupé dans cette *Revue* (1891, p. 87-127) des Staphylinides du Venezuela, d'après les collections rapportées par M. Eugène Simon.

Les insectes qui font l'objet du présent mémoire ont été recueillis par M. le Dr Edouard Bugnion, de Lausanne, en 1895-1896, au cours de la croisière scientifique du yacht *Chazalie*, entreprise par M. le comte de Dalmas sur les côtes du Venezuela, de la Colombie et des Antilles.

Ils forment un supplément intéressant à ce que nous savons déjà de ces régions de l'Amérique du Sud, dont la faune est si riche, si variée et encore incomplètement connue, malgré les recherches de plus en plus fructueuses des voyageurs.

Les contrées qui ont été explorées par notre collègue sont :

1° Au Venezuela: la région côtière aux environs de Carupano et de Cariaco; les collines de l'intérieur de Carupano à Santa-Maria et de Santa-Maria à Cariaco; la presqu'île sablonneuse de Paraguana;

2° En Colombie: la région côtière de Santa-Marta à Bonda, Don Diego et Dibulla; les collines boisées de Dibulla à San Antonio; la Sierra Nevada de San Antonio et San Francisco (jusqu'à 2,500m);

3° Aux Antilles: la Martinique, les Restigos, Curaçao et la Jamaïque (Kingston).

STAPHYLINIDÆ.

PIESTINI.

Calocerus punctatoplicatus Solsky, *Bull. Mosc.*, 1868, IV, 267.

Colombie: Don Diego; sous les écorces, mars. — Cayenne, Para, Bolivie.

Ancæus lævigatus Kr., *Wieg. Arch.*, 1859, 188. — *rufescens* Lec., *New Sp. Col.*, 1863, I, 59; *Smiths. Misc. Coll.*, VI, 59; *Trans. Am. Ent. Soc.*, 1877, VI, 249. — Sharp, *Biol. Centr.-Am. Staph.*, 718. — *exiguus* Fvl., *Notic. Ent.*, 1864, II, 55; *Bull. Soc. Linn. Norm.*, 1865, IX, 55 (non Er.). — *Fauveli* Sharp, *Trans. Ent. Lond.*, 1876, 392. — *aruensis* Fvl., *Ann. Mus. Gen.*, 1878, XII, 200; 1879, XV, 75; *Rev. d'Ent.*, 1889, 78. — *pallescens* Blackb., *Trans. R. Dublin Soc.*, 1885, III, 126.

Colombie : Bonda, mars. — Alabama, Floride, Mexique, Guatemala, Guadeloupe, Grenada, Amazone, Brésil, I. Hawaï. — Abyssinie, Zanzibar, Gabon. — Ceylan, Birmanie, Pegu, Sumatra, Séchelles, I. Maurice. — Moluques, Nouvelle-Guinée, Nouvelles-Hébrides, Nouvelle-Calédonie.

C'est *Pexiguus* du Catalogue de la Guadeloupe (*Ann. Ent. Fr.*, 1890, 383).

Lispinus laticollis Er., *Gen.*, 828. — Fvl., *Ann. Ent. Fr.*, 1863, 442; *Notic. Ent.*, 1864, II, 45; *Bull. Soc. Linn. Norm.*, 1865, IX, 49. — Sharp, *Biol. Centr.-Am. Staph.*, 1887, 718.

Colombie : Don Diego, mars. — Panama, Cuba.

L. insularis Fvl., *Ann. Ent. Fr.*, 1863, 442; *Notic. Ent.*, 1864, II, 49; *Bull. Soc. Linn. Norm.*, 1865, IX, 53. — ♂ *granadensis* Fvl., *Not. Ent.*, 48; *Bull. Norm.*, 52. — Sharp., *Biol. Centr.-Am.*, 1887, 719.

Colombie : Bonda, écorces, mars. — Mexique, Nicaragua, Guatemala, Cuba, Saint-Domingue, Guadeloupe, Saint-Vincent, Grenada, Paraguay.

L. simplex Sharp, *Trans. Ent. Soc. Lond.*, 1876, 417.

Colombie : Bonda, avec *Pinsularis*. — Guyane, Amazone.

Piestus bicornis Ol., *Enc. Méth.*, VIII, 2, 615. — Fvl., *Not. Ent.*, 1864, II, 19, pl. 1, fig. 5 et syn. — Sharp, *Biol. Centr.-Am.*, 1887, 712. — *validus* Sharp, *Trans. Am. Ent. Soc.*, 1876, 404.

Colombie : chemin de Dibulla à San Antonio, écorces de bananier, mars. — Nicaragua, Costa-Rica, Panama, Venezuela, Guyane, Para, Amazone, Brésil, Bolivie, Equatgur, Pérou.

Le *validus* Sharp n'est qu'une variété du *bicornis*. Je possède des exemplaires de Costa-Rica et de Colombie qui forment le passage avec le type.

P. minutus Er., *Gen.*, 834. — Fvl., *Not. Ent.*, 1864, 27; *Bull. Norm.*, 31. — Sharp, *Biol. Centr.-Am.*, 713. — *sulcatus* Lap., *Et. Ent.*, I, 129 (non Grav.).

Venezuela : Carupano, écorces de bananier, février. — Mexique, Honduras brit., Guatemala, Nicaragua, Panama, Colombie, Guyane, Para, Amazone, Bolivie, Pérou.

Obs. Le *Leptochirus mexicanus* que j'ai cité du Venezuela (*Rev. d'Ent.*, 1891, 88) se rapporte au *scoriaceus* Germ. var. *angustulus* Sharp (*Biol. Centr.-Am.*, 736).

OXYTELINI.

Trogophlœus fulvipes Er., *Gen.*, 804. — Lec., *Trans. Am. Ent. Soc.*, 1877, VI, 247. — Sharp, *Biol. Centr.-Am.*, 697. — *senilis* Sharp, *Trans. Ent. Soc. Lond.*, 1880, 51. — *texanus* Casey, *Ann. N.-York Ac. Sc.*, 1889, IV, 333.

Martinique. — Californie, Louisiane, Floride, Texas, Mexique, Guatemala, Nicaragua, Panama, Jamaïque, Cuba, Saint-Domingue, Porto-Rico, Sainte-Croix, Guadeloupe, St-Vincent, Grenada, Bahia, Amazone, Equateur, Pampas, I. Hawaï.

Oxytelus ferrugineus Kr., *Wieg. Arch.*, 1859, 173. — *lævior* Sharp, *Trans. Ent. Soc. Lond.*, 1874, 92. — *bledioides* Blackb., *Trans. R. Dublin Soc.*, 1885, III, 125. — *laxipennis* Fairm., *Ann. Soc. Ent. Belg.*, 1893, 527.

Colombie : San Antonio, bananier pourri, mars. — Panama, Guadeloupe, îles St-Vincent, Grenada, Moustique. — I. Hawaï. — Ceylan, Inde, Birmanie, Tenasserim, Singapore, Siam, Cochinchine, Japon, Bornéo, Sumatra, Java, Sumbawa, Célèbes. — Séchelles, Maurice, Madagascar, Comores, Zanzibar.

Cet insecte, originaire de la région indienne, a été transporté certainement dans l'Amérique tropicale et aux îles Hawaï, peut-être aussi à Madagascar, aux Comores et à Zanzibar. Outre l'exemplaire trouvé par le Dr Bugnion, j'en possède d'autres recueillis par Rosenberg à Cachabé et Cali (Colombie) et à Panama. Smith l'a trouvé commun dans les Antilles anglaises. Je ne vois dans la *Biologia Centr.-Americana* aucune espèce qui puisse s'y rapporter.

Bledius microcephalus * (Pl. I, fig. 1).

Ab omnibus maxime distinctus. Minimus, angustus, elongatus, capite thoraceque maxime opacis, pube grisea omnium subtilissima pruinosa parum perspicua, elytris vix minus opacis, similiter pubescentibus, abdomine nitidulo, subtilissime sat dense griseo-pubesculo, segmentorum marginibus apicalibus griseo-flavo subtiliter setosulis; nigro-plumbens, mandibulis rufulis, antennis rufo testaceis, articulis 3 ultimis piceis, pedibus rufo-testaceis, femoribus præter apicem coxisque nigro-piceis; antennis brevissimis, sat clavatis, articulis 1° brevi, 5-9 brevissimis, maxime transversis, 10° crassiore, 11° brevi, obconico. Capite parvo, thorace quarta parte angustiore, vix perspicue rugello, inter oculos mediocres sat convexo, clypeo subarcuatim truncato. Thorace paulo longiore quam latiore, a quarta parte postica ad apicem subarcuatim parum angustato, postice fortiter oblique truncato, densissime subtilissime rugello, linea media longitudinali subcarinata vix nitidula. Elytris thorace parum latioribus, quarta parte longioribus, minus subtiliter rugello-granulosis. Abdomine crebre subtiliter punctulato, segmento 6° apice lævi, nitido. Alis albo-irideis. — Long., 2 mill.

Colombie, mars.

Cette espèce, qui doit être maritime d'après son faciès, se place dans le voisinage du *fossiventris* Fvl., de Nouvelle-Calédonie, mais en est très différente.

M. le Dr Bugnion a bien voulu me donner le seul exemplaire qu'il en a trouvé, comme du reste tous les uniques décrits dans le présent mémoire; je lui en adresse tous mes remerciements.

Osorius parcus Sharp, *Biol. Centr.-Amer. Staph.*, 680.

Colombie. — Mexique, Guatemala, Honduras, Costa-Rica, Panama, Venezuela, St-Vincent, Grenada, Equateur, Paraguay.

J'en possède d'autres exemplaires de Colombie trouvés à Ibagué et à San Carlos par Steinheil.

Osorius asymmetricus *.

O. canaliculato Solsky proximus, sed totus nitidissimus, capite thoraceque in fundo vix perspicue alutaceis, illo antice præsertim latiore, fortius parciusque punctato, prope oculos intus et postice longius multistriato, labre asymetrico, oblique truncato, parte sinistra latiore; thorace postice latiore, minus sinuatim an-

gustato, angulis posticis subobtusis, nec rectis, margine laterali ante hos angulos brevissime (nec longe ut in *canaliculato*) sinuato et multo latius explanato; elytris utrinque lævioribus et fortius punctatis; segmento ventrali penultimo postice longe profundeque præsertim utrinque striolato; pedibus nigris satis distinctus. — Long., 12-15 mill.

Venezuela: Caracas, Puerto Cabello, San Esteban, Colonie Tovar, Sarare. — Colombie (*Goudot*), Panama, Trinidad.

C'est cette espèce que j'ai citée d'après l'avis du Dr Sharp (*Rev. d'Ent.*, 1891, 91) sous le nom de *canaliculatus*, et bien que M. le Dr Bugnion ne l'ait pas rapportée, j'ai cru devoir la décrire ici pour rectifier cette citation.

Le *canaliculatus* Solsky est un autre insecte, voisin du *puncticeps* Sharp (*Biol. Centr.-Am.*, 678), mais distinct notamment par sa tête alutacée entre la ponctuation, ses élytres chagrinées-striguleuses, à ponctuation très rare et obsolète et le pénultième segment ventral ponctué-râpeux seulement près de sa marge apicale.

Holotrochus pubiventris * (Pl. I, fig. 2).

Cylindricus, crassus, brevis, rufo-ferrugineus, nitidissimus, glaber, abdomine parum nitido, longe sat dense flavo-pubescenti, palpis antennarumque articulo ultimo rufis, tarsis testaceis; segmentorum marginibus apicalibus lætius rufis; antennis brevibus, articulo 3° sat longiore, 4° sat longiore quam latiore, 5° quadrato, 6° parum transverso, moniliformi, 7-10 latioribus, sat transversis, 11° ovato, acuminato. Capite parce subtilissime punctato, antice in fundo transversim subtiliter strigello, vertice utrinque punctis 2 sat grossis parum distantibus notato. Thorace parum transverso, subtrapeziformi, basi capite tertia parte latiore, antice quam postice parum angustiore, dorso capite fortius punctato, ante angulos posticos subrectos lævigato sat late parum profunde impresso. Elytris thorace paulo latioribus, haud longioribus, parum transversis, obsolete dispersim punctulatis, margine laterali parce breviter setuloso. Abdomine elytrorum latitudine, alutaceo, dense sat fortiter aspero-punctato, segmentis 2-4 disco medio impunctatis. — Long., 4 1/2 mill.

Venezuela, février. — Pernambuco.

La description qui précède a été faite sur l'exemplaire que je possède de Pernambuco. M. le Dr Bugnion en a trouvé un second au Venezuela.

MEGALOPINI.

Megalops punctatus Er., *Gen.*, 752.

Curaçao. — Mexique, Colombie, Brésil.

L'exemplaire de Curaçao a le milieu des cuisses et des tibias brunâtre. Sous le nom de *punctatus*, Lacordaire a figuré (*Gen.*, pl. 15, fig. 4) un *Megalops* de grande taille (5 mill.), à antennes et pattes testacées, avec une coloration des élytres tout autre que celle du *punctatus* Er. Parmi les nombreuses espèces de ma collection, je n'en vois aucune qui puisse se rapporter à cette figure, peut-être inexacte d'ailleurs.

STENINI.

Stenus Latreille.

I. Tarsi articulo quarto simplice.

a. Abdomen marginatum. Elytra immaculata.

Stenus augur Er., *Gen.*, 709.

Colombie: Bonda, Rio Volador, sous les pierres au bord de l'eau, mars. Très commun. — Venezuela.

b. Abdomen immarginatum.

St. vacillator Sharp, *Trans. Ent. Soc. Lond.*, 1876, 362.

Colombie: Bonda, Rio Volador, avec le précédent. — Venezuela, Amazone, Brésil.

St. alacer Casey, *Rev. Sten. Amer.*, 1884, 135. — *Fauvelianus* Sharp, *Biol. Centr.-Am.*, 646, pl. 17, fig. 6.

Colombie: Bonda, au bord de la rivière, mars. — Californie, Colorado, sud de l'Illinois, Arizona, Floride, Texas, Mexique, Guatemala, Nicaragua, Panama.

Je possède l'espèce de plusieurs autres localités de Colombie: Nare, San Pedro, Cali.

II. Tarsi articulo quarto bilobo. Abdomen immarginatum.

St. cupreus Lap., *Etud. Ent.*, I, 124. — *jugalis* Er., *Gen.*, 736.

Venezuela, février. — Guyane, Colombie, Nouvelle-Grenade, Brésil, Bolivie.

St. decoloripes * (Pl. I. fig. 3).

St. elongato Er. vicinus, sed paulo minor, æneo-niger, minus nitidus, labro toto rufo-testaceo, palpis, antennis pedibusque albotestaceis, antennis longioribus et tenuioribus, clava parum obscura; capite thoraceque adhuc densius, elytris duplo crebrius et multo subtilius, abdomine etiam paulo subtilius et densius, præsertim segmento 6°, punctatis; capite paulo minus excavato, fronte tota ante oculos albo-lanuginosa; elytris latioribus et notis sexualibus facile distinctus. ♂ segmento 6° ventrali apice late parum profunde triangulariter emarginato, anteriori fere usque ad basin sat late impresso, impressione densius flavo-pubescente; 7° fere usque ad basin anguste inciso. — Long., 4 mill.

Venezuela, février; Colombie, Rio Volador, mars.

St. denticollis * (Pl. I, fig. 4).

Ad sectionem *St. cicindeloides* Gr. pertinens, sed totus alius nitidissimus, convexus, obscure cyaneo-viridescens, antice glaber, abdomine pilis aliquot brevibus pallidis; palpis antennisque testaceis; illis articulo ultimo a medio ad apicem fusciscentis; his articulis 3-4 apice vix, 5-6 fere totis, infuscatis, 7° præter basin et sequentibus totis nigris, 4 ultimis late clavatis. Capite elytris angustiore, callis 3 elevatis, medio multo latiore, intervallis subtiliter dense punctulatis. Thorace hexagonali, antice posticeque æqualiter fortiterque angustato, disco fortiter parce, lateribus crebrius subtilius punctato, his medio denticulo armatis, medio spatio parvulo et duobus aliis anterioribus lævissimis. Elytris thorace parum longioribus, tertia parte latioribus, disco parce grosseque, utrinque densius et subtilius punctatis, inæqualibus, præsertim utrinque post medium impressis, basi summa a scutello ad medium carinatis. Abdomine elytris dimidio angustiore, segmentis 2-5 basi profunde, 6° parum, strangulatis, 3° densius, 4-5 parce subtiliter, 6-7 vage vix perspicue punctatis. Pedibus validis. ♂. Segmento 6° ventrali postice obsolete impresso, impressione argenteo-pubescenti, apice vix emarginato, 7° late profundeque triangulariter inciso. — Long., 5-5 1/2 mill.

Colombie: Rio Volador, mars.

Très remarquable par sa coloration et la dent latérale du corselet.

St. capucinus Boh., *Eugen. Resa*, 1858, 34. — *varipes* Casey, *Rev. Sten. Amer.*, 1884, 187. — *eremita* Sharp, *Biol. Centr.-Amer.*, 1886, 655.

Venezuela, février. — Mexique, Michigan, Massachusetts, Iowa, Brésil.

J'ai vu le type de Boheman, décrit faussement de Talti.

PINOPHILINI.

Palaminus niger Sharp, *Trans. Ent. Soc. Lond.*, 1876, 348. — *Fvl.*, *Rev. d'Ent.*, 1891, 95.

Colombie, mars. — Brésil, Bolivie.

P. vittatus Sharp, *Biol. Centr.-Amer.*, 1886, 639, pl. 16, fig. 25. — *Fvl.*, *Rev. d'Ent.*, 1891, 97. — *humeralis* Sharp, *l. c.*

Colombie, mars. — Mexique, Nicaragua, Bahia.

P. variabilis Er., *Gen.*, 683, pl. 1, fig. 8. — *brevicollis* Sahlb., *Act. Soc. Fenn.*, 1847, II, 2, 800.

Venezuela : Cariaco, sur des buissons secs. — Mexique, Yucatan, Colombie, Jamaïque, Porto-Rico, St-Thomas, Guadeloupe, St-Vincent, Grenada, Nouvelle-Grenade, Surinam, Cayenne, Amazone, Brésil, Bolivie.

P. trapezicollis * (Pl. I, fig. 5).

Inter minimos. *P. variabilis* Er. vicinus et minimis exemplariis ejusdem æqualis, sed segmento quinto toto sextoque præter tertiam partem apicalem picescentibus, antennis longioribus et crassioribus, articulo ultimo minore, graciliore, penultimo quarta parte tantum longiore; fronte convexiore, parcius punctata; thorace toto alio, multo minore, capite cum oculis paulo angustiore, trapeziformi, a quinta parte antica ad apicem breviter parum angustato, inde ad angulos posticos obtusos oblique fortiter angustato, disco parcius punctato, medio sat longe carinatum elevato, carina impressione in U formam limitata; elytris minus fortiter paulo parcius punctatis; abdomine densius et minus fortiter imbricato-sculpturato optime distinctus. — Long., 3 1/3 mill.

Colombie, mars. — Un exemplaire.

Pinophilus fragilicornis Sharp, *Biol. Centr.-Amer.*, 1886, 624.

Colombie : marais près de la plage de Palomino; mars. — Panama, Venezuela.

PÆDERINI.

Pæderus conspicuus Er., *Gen.*, 660.

Colombie : marais près de la plage de Palomino, mars. — Mexique, Guatemala, Paraguay.

Un exemplaire de ma collection vient du Rio Magdalena.

P. brasiliensis Er., *Gen.*, 658. — Blanch., *Voy. d'Orbigny*, 1843, 83. — Lucas, in Lap, *Anim. Am. Sud, Ent.*, 1857, 51. — Burm., *Reise*, 1865, II, 165. — *Fvl.*, *Bull. Soc. Ent. Belg.*, 1877, XXVI, 12. — Lynch, *Estaf. Buen.-Aires*, 1885, 290.

Colombie, mars. — Cayenne, Brésil, Bolivie, Pérou, Paraguay, Uruguay, République Argentine.

Je transcris les intéressantes observations que j'ai reçues de notre collègue, M. Emile Gounelle, au sujet de cette espèce :

A la Serra de Baturité (Etat de Ceara, Brésil) et, d'après ce qui m'a été assuré par les habitants, d'une façon générale dans toutes les régions sèches du nord du Brésil, le *Pæderus brasiliensis* pullule pendant certaines saisons. Je l'ai rencontré dans la localité indiquée ci-dessus pendant le mois de décembre 1894. Abondant partout, sur le sol aussi bien que sur les végétaux, ce Staphylinide se trouvait tout particulièrement à la base des feuilles d'une *Fourcroya* gigantesque, où il formait de véritables grappes. Le nombre des individus ainsi groupés était réellement prodigieux.

Il est bien connu des Brésiliens, qui le redoutent comme urticant et occasionnant des ulcères assez longs à guérir. Aussi, comme à beaucoup d'autres insectes d'ailleurs (chenilles, larves de *Phengodes* répandant des lueurs rouges), ils lui donnent le nom de *bicho* ou de *lagarta de fogo*. Aucun fait absolument précis ne me permet d'affirmer que les propriétés urticantes attribuées au *Pæderus brasiliensis* sont réelles. Je dois dire toutefois que, pendant mon séjour à la Serra de Baturité, et là seulement, j'ai éprouvé aux mains, à certaines parties du visage et notamment au cou, des démangeaisons brûlantes suivies de petites ulcérations que des lotions à l'eau blanche ont d'ailleurs fait promptement disparaître.

P. columbinus Lap., *Etud. Ent.*, I, 123. — *æquinoctialis* Er., *Gen.*, 657. — Sharp, *Biol. Centr.-Amer.*, 617, pl. 16, fig. 7. —

Revue d'Entomologie. — Avril 1901.

protensus Sharp, *Trans. Ent. Soc. Lond.*, 1876, I, 287. — Fvl., *Rev. d'Ent.*, 1891, 100.

Venezuela. — Panama, Colombie, Nouvelle-Grenade, Guyanes, Para, Amazone, Bahia.

Stilicopsis stigma Er., *Gen.*, 646.

Venezuela : de chemin de Santa Maria à Cariaco, région montagneuse ; février.

J'en possédais plusieurs exemplaires de Caracas et de Puerto Cabello.

C'est une espèce variable de coloration. L'abdomen est parfois testacé avec le 5^e segment noirâtre, ou même testacé en entier ; les trois taches élytrales sont plus ou moins développées ; la tête et le corselet sont plus ou moins foncés. M. le D^r Sharp, à qui j'en ai communiqué un exemplaire, me l'a renvoyé avec la mention : « Très voisin du *tristigma* Sharp. » Ce dernier est décrit du Guatemala (*Biol. Centr.-Am.*, 1886, 605), et pourrait bien n'être qu'une variété de coloration du *stigma* Er.

Monista troglodytes Er., *Gen.*, 648.

Venezuela : de Santa-Maria à Cariaco, région montagneuse ; février. — Mexique, Brésil, Bolivie.

Stilicus jugalis Er., *Gen.*, 635.

Colombie, mars. — Mexique, Venezuela.

Rapporté aussi de Chimbo (Colombie) par Rosenberg.

Sciocharis quadrata Sharp, *Trans. Ent. Soc. Lond.*, 1876, I, 263.

Venezuela : de Santa-Maria à Cariaco, février. — Amazone.

Je n'ai pas vu le type unique de Sharp ; mais sa description convient très bien aux exemplaires du Venezuela. Par contre, je ne pense pas qu'ils se réfèrent à l'*humilis* Er. (*Gen.*, 623), qui doit être extrêmement semblable, mais dont la tête aurait les angles postérieurs à peine arrondis, tandis qu'ils sont denticulés et droits chez *quadrata*. L'*humilis* Sharp (*Trans. Ent. Soc. Lond.*, 1876, 264) est encore une espèce voisine, mais plus distincte de l'*humilis* Er. par ces mêmes angles postérieurs très arrondis ; elle devra prendre le nom de *Sharpi* Fvl., celui de Sharp étant préoccupé par Erichson.

Medon (Aderocharis) latro Sharp, *Trans. Ent. Soc. Lond.*, 1876, 255 ; *Biol. Centr.-Am.*, 1886, 532, pl. XIV, fig. 10.

Colombie, mars. — Mexique, Guatemala, Costa Rica, Panama, Guyane, Amazone, Brésil, Bolivie.

M. limbatus Er., *Gen.*, 621. — Sharp, *Biol. Centr.-Am.*, 1886, 550.

Colombie, mars. — Mexique, Guatemala, Panama, St-Domingue, Guadeloupe, Saint-Vincent, Grenada.

Cité sous le nom erroné de *dorsalis* (*Ann. Ent. Fr.*, 1889, 380).

M. hilaris Sharp, *Biol. Centr.-Am.*, 1886, 551.

Colombie, mars. — Mexique, Guatemala, Panama, île Grenada.

M. infuscatus Er., *Gen.*, 622. — Sharp, *Biol. Centr.-Am.*, 552.

Colombie : Bonda, mars. — Mexique, Guatemala, Nicaragua, Panama, Cuba, Saint-Thomas, Guadeloupe, Saint-Vincent, Grenada, Trinidad, Venezuela, Colombie, Amazone, Pérou, Bolivie, Bahia.

M. (Scioporus) nitellus * (Pl. I, fig. 6).

Lator, subconvexus, nigro-setosus, capite thoraceque nitidissimis, elytris abdomineque paulo minus nitidis, capite piceo, thorace rufo-obscuro, elytris ultra basin vix infuscatis, abdomine brunneo, segmentorum marginibus totis, ano, pedibus, palpis, antennarum articulis 5 ultimis elytrorumque quarta parte basali squalide testaceis ; antennis caeterum rufo-testaceis. Capite lato, parum transverso, sat fortiter dense punctato, fronte laeviore, spatio mediocri disco medio laevigato, post oculos parallelo, angulis posticis sat rotundatis, oculis mediocribus, laterum dimidiam partem haud occupantibus. Antennis capite thoraceque parum brevioribus, articulo 1^o valido, tribus sequentibus parum brevioribus, 3^o 2^o parum longioribus, angustiore, 4-6 longioribus quam latioribus, 7-10 haud transversis, licet brevioribus, 11^o mediocri, oblongo-acuminato. Thorace antice capite parum angustiore, sat transverso, circa basin parum angustato, angulis anticis sat, posticis fortius rotundatis, sat fortiter dense punctato, spatio longitudinali laevi lato, basi tenuiter sulcato. Elytris thorace quarta parte longioribus, vix subtilius dense punctulatis. Abdomine crebre subtilissime, segmento 6^o parcius, punctulato. ♂ latet. — Long., 4 mill.

Colombie, mars. — Venezuela : San Esteban.

Paraît voisin de *sellatus* Sharp, autant qu'il est possible d'en

juger par la trop courte description de l'auteur ; toutefois, la ponctuation du corselet n'est pas obsolète et les élytres n'ont pas de tache foncée.

Ophites Bugnioni * (Pl. I, fig. 7).

O. versatili Er. (secundum descriptionem et figuram auctoris) certe proximus, sed elytris æneis margine apicali pallide flavo, antennarum articulo 1° tertia parte apicali fusciscente, capite post oculos sat longiore, magis attenuato, fronte parce punctulata, foveis tribus transversim notata (duabus post tubercula antennaria, tertia medio, sitis), pedunculo nigro-piceo, longiore ; thorace medio ut in *raphidioide* Er. incrassato, apice summo pedunculo triplo fere latiore et paulo post apicem sinuatim strangulato, unde antrorsum multo latiore nec fortiter attenuato ; elytris ut in *raphidioide* thorace paulo longioribus, interius vix usque ad medium fortiter seriatim, a medio ad apicem et exterius subtilius sat dense punctatis ; abdomine dense parum subtiliter punctato ; tibiis anticis summa basi rufis, femoribus posterioribus præter dimidiam partem basalem piceis, iisdem tibiis usque ad medium infuscatis. ♂ latet. — Long., 10 mill.

Colombie : Palomino, marais près de la plage, mars.

M. le Dr Bugnion n'a trouvé qu'un exemplaire de cette belle espèce, que je suis heureux de lui dédier, en souvenir de nos vieilles et amicales relations.

Cryptobium Muneti * (Pl. I, fig. 8).

Nigrum, præsertim thorace nitidum, capite fere opaco, in fundo toto alutaceo, antennis subferrugineis, circa apicem dilutioribus, articulo ultimo apice palpisque apice flavis, antennarum articulis 2 primis, palpis cæterum, segmentorum marginibus, duobus ultimis latius, rufis, mandibulis, coxis pedibusque rufo-piceis, femoribus flavis ; antennis elongatis, articulo 3° 2° duplo fere longiore, 4-8 brevioribus, inter se æqualibus, 9° paulo, 10° multo brevioribus, 11° parum longiore quam latiore. Capite sat depresso, crebre sat subtiliter punctato, fronte profundius depressa, magis opaca, punctis aliquot notata, lateribus post oculos parum prominulos, antice sitos, parallelis, dein versus basin omnino rotundatis. Thorace capite tertia parte angustiore, tertia etiam parte longiore quam latiore, subseriatim fortiter sat dense punctato, spatio longitudinali latiore lævi, spatio alio obliquo prope hoc spatium lævi. Scutello alutaceo, fere opaco, impunctato. Elytris thorace quarta parte longioribus, tertia latioribus, creberrime sat fortiter punctatis, fusco-pubescen-

tibus. Abdomine sat dense subtiliter punctulato. ♂. Segmento ventrali 4° processu magno, oblongo, apice rotundato usque ad apicem segmenti 5ⁱ producto, 7° apice truncato, truncatura medio vix emarginata. — Long., 9-10 mill.

Colombie : Bonda, au bord des rivières, mars ; commun.

Cette espèce paraît se placer auprès de *l'assimile* Er., que je ne connais pas. Elle est dédiée à M. E. Munet, de Lyon, qui faisait partie de l'expédition entreprise par M. de Dalmas.

Cr. Steinheili * (Pl. II, fig. 9).

Gracilentum, nigrum, capite præter plagam parvam disco nitidulam opaco, thorace nitido, elytris abdomineque pube longiore fusca vestitis, nitidulis ; mandibulis rufis ; antennarum articulis 2 primis palpisque rufo-testaceis, illis articulis 3-8 piceis, basi rufis, 9-10 rufulis, 11° testaceo ; pedibus testaceo infuscatis, femoribus flavis, coxis piceis ; segmentis 6-7 apice rufo-testaceis, 7° basi rufulo ; antennis articulo 2° 3° haud duplo longiore, 4-8 vix decrecentibus, 9-10 brevioribus, licet multo longioribus quam latioribus, 11° oblongo. Capite in ♂ lato, rectangulari, tertia parte longiore quam latiore, creberrime subtiliter punctulato, disco medio sat convexo, fronte depressa, majore parte impunctata, lateribus post oculos prominentes antice sitos subparallelis, dein versus basin fortiter rotundatis. Thorace angusto, elytris dimidio fere angustiore, tertia parte circiter longiore quam latiore, antice arcuatim rotundato, post medium sinuato-angustato, inde usque ad angulos posticos breviter rotundatos parallelo, basi recte truncata, bene marginata, toto creberrime, capite fortius, punctato, linea media angusta lævi elevata, integra. Scutello opaco, apice punctis aliquot notato. Elytris longis, thorace quarta parte longioribus, hoc subtilius creberrime punctatis, rugulosis. Abdomine dense subtilissime punctulato. ♂. Segmento 4° ventrali processu latissimo, subarcuato, crebre punctulato, apice longissime piloso, ultra 5ⁱ medium producto, 7° vix rotundatim truncato. — Long., 8-9 1/2 mill.

Colombie : Rio Volador, au bord des eaux, mars ; commun.

J'en possède d'autres exemplaires trouvés à Muzo (Colombie) par Steinheil.

Cr. Bugnioni * (Pl. II, fig. 10).

Præcedenti affine, minus, similiter coloratum, sed tibiis pallidis, antennis brevioribus, articulo 3° 2° vix tertia parte longiore, ultimis

brevioribus; capite multo minore, angustiore, post oculos arcuatim usque ad basin sat attenuato, minus convexo, multo parcius punctulato, fronte latius depressa; thorace angustiore, vix sinuato, fortius dimidio parcius punctato, spatio medio longitudinali lato, extus spatio alio lævigato perspicuo; elytris et præsertim abdomine paulo fortius minus dense punctatis. ♂. Segmento 4° ventrali processu minore, apice minus rotundato, parce multo fortius punctato, 7° apice magis rotundato certe distinctum. — Long., 7-8 mill.

Venezuela: chemin de Santa Maria à Cariaco, à 1,000^m d'altitude au bord d'une rivière; février. — Amazone: Pebas.

Trouvé aussi à Muzo par Steinheil et à Cachabé (Colombie) par Rosenberg. Les exemplaires de ces deux dernières localités ont la ponctuation de la tête plus serrée; ceux de Pebas ont les genoux un peu obscurs; mais chez tous les caractères sexuels sont identiques.

Cr. albipes Er., *Gen.*, 566.

Colombie, sous les pierres, au bord des rivières, mars. — Mexique, Guatemala, Cuba, Porto-Rico, St-Vincent, Grenada, Venezuela.

Cr. sulphuripes Er., *Gen.*, 571. — *perforatum* Sharp, *Biol. Centr.-Am.*, 1885, 527.

Colombie: Bonda, mars. — Nicaragua, Costa-Rica, Panama, Venezuela, Brésil.

Trouvé aussi à Ambalema (Colombie) par Steinheil.

Cr. fulvipes Er., *Gen.*, 566.

Colombie, au bord des rivières, mars. — Porto-Rico, Guadeloupe, Grenada, Venezuela, Equateur.

C'est l'espèce que j'ai citée (*Rev. d'Ent.*, 1891, 104) sous le nom de *centrale* Sharp.

XANTHOLININI.

Xantholinus castigatus Er., *Gen.*, 315. — *nigriceps* Guérin, *Rev. Zool.*, 1844, 12. — Sharp, *Biol. Centr.-Am.*, 1885, 476.

Colombie: chemin de San Antonio, écorces de bananier, mars. — Mexique, Guatemala, Panama, Venezuela, Nouvelle-Grenade.

X. pectoralis Er., *Gen.*, 322.

Colombie, mars. — Venezuela.

J'en possède d'autres exemplaires trouvés à Ambalema, Muzo, Canoas et Ocana (Colombie) par Steinheil. L'espèce est citée à tort de Nouvelle-Grenade et du Brésil (*Rev. d'Ent.*, 1891, 105).

X. rufescens Er., *Gen.*, 328. — *aeneiceps* Sharp, *Trans. Ent. Soc. Lond.*, 1876, 202.

Venezuela: de Santa Maria à Cariaco, février. — Colombie: Bonda, mars. — Saint-Thomas, Cayenne, Amazone, Nouvelle-Grenade.

X. hydrocephalus * (Pl. II, fig. 11).

Nitidissimus, piceus, capite nigro. elytris squalide testaceis, abdomine circa basin fusco-testaceo; antennis obscure rufis, articulis 3 primis mandibulisque rufis, palpis pedibusque testaceis; antennis brevibus, articulo 3° 2° brevior, sequentibus fortiter transversis, 11° ovato, apice testaceo; palporum articulo ultimo conico, basi parum lato. Capite insigni, in ♂ brevissimo et latissimo, suborbiculato, licet antice attenuato, post oculos dilatato-rotundato, basi media emarginato, utrinque fortiter parce punctato, post oculos spatio angusto elongato, quasi carinato, spatium alio in disco lato, lævibus; subtus nitido. Thorace capite fere tertia parte angustiore, tertia parte longiore quam latiore, antice sat longe attenuato, postice sat angustato, angulis rotundatis, seriebus dorsalibus 7-, lateralibus 5-punctatis. Elytris thoracis longitudine, parce sat profunde subseriatim punctatis. Abdomine utrinque parce subtilissime punctato, parcius longe fusco-pubescente; ♀ capite minus lato, minore. — Long., 4 1/4-4 1/2 mill.

Colombie: Bonda, mars. — Trinidad.

Trouvé aussi à Ibaguè, Monpax el Regidor et Medellín (Colombie) par Steinheil et à Paramba par Rosenberg.

Cet insecte doit se rapprocher du *Leptacinus oscillans* Sharp (*Biol. Centr.-Am.*, 1885, 490); mais la forme et la sculpture de la tête, ainsi que la ponctuation des élytres, semblent bien différentes.

Plochionocerus formicarius Lap., *Etud. Ent.*, I, 119, pl. 3, fig. 3. — Er., *Gen.*, 304. — Sharp, *Biol. Centr.-Am.*, 471. — *flagellicornis* Nordm., *Symb.*, 165. — *pubescens* Nordm., *Symb.*, 167. — *funebri* Sharp, *Trans. Ent. Soc. Lond.*, 1876, I, 188.

Venezuela: de Santa-Maria à Cariaco, février. — Costa-Rica, Demerara, Cayenne, Brésil, Pérou.

Je possède le type du *formicarius* de Cayenne et je l'ai com-

paré au *funebri*, qui n'en diffère pas. Quoi qu'en ait dit Sharp dans son observation à propos du *funebri* (*l. c.*), il n'y a aucune raison de croire que l'assimilation des *flagellicornis* et *pubescens* au *formicarius*, faite par Erichson, soit inexacte. Les deux descriptions de Nordmann indiquent bien cette grande espèce noire, commune au Brésil, et on n'en connaît aucune autre dans cette région offrant la même coloration et la même taille.

Pl. Dalmasi * (Pl. II, fig. 12).

Nigro-æneus, nitidus, capite opaco, squalide longius griseo-puberulus; palpis, labro, mandibulis ante apicem, tuberculis antennariis, antennarum articulo 2° basi tarsisque rufis; illis articulis 4-10 sensim crassioribus, maxime transversis, nigro-piceis, 11° breviter conico, haud sinuato, rufo-ferrugineo, 3° 2° quarta parte longiore; capite parallelo, depresso, disco medio tantum anguste parum elevato, angulis posticis fortiter rotundatis, toto crebre, antice fortius, postice densius et subtilius rugoso-punctato, fronte summa tantum lævi, nitidissima; oculis majoribus, vix proeminentibus. Capite subtus plano, medio carina longitudinali fortiter elevata lævissima, antice oblique bistrata, prope carinam fortiter parce, extus, præsertim basi, dense subtiliter punctato; thorace capite vix longiore, medio haud latiore, inde ad apicem attenuato et ad basin subsinuatum sat angustato, utrinque crebre subtiliter, prope lineam longitudinalem fortius et parcius, punctato, post medium late et profunde utrinque impresso, angulis posticis omnino rotundatis; elytris thoracis longitudine, hoc duplo circiter latioribus, crebre subtiliter, sicut thoracis latera, punctatis; abdomine crebrius vix fortius punctato, segmento 7° apice subtilis spatulato, utrinque breviter lobato; tibiis intus omnino cinereo-puberulis. — Long., 11 mill.

Colombie, mars.

Un seul exemplaire.

Je dédie cette intéressante espèce à M. le comte de Dalmas. Elle se place auprès du *Pl. minor* Shp., de l'Amazone.

STAPHYLININI.

Leistotrophus versicolor Grav., *Mon.*, 119. — Er., *Gen.*, 359 et *syn.* — Sharp., *Biol. Centr.-Am.*, 1884, 371. — Fauv., *Rev. d'Ent.*, 1891, 106.

Colombie: collines de Donama (Santa Marta); dans les bouses,

mars. — Amérique centrale et méridionale (du Mexique au Pérou et à Rio Janeiro).

Staphylinus antiquus Nordm., *Symb.*, 35. — Er., *Gen.*, 373. — Sharp., *Biol. Centr.-Am.*, 385 et *syn.* — Fauv., *Rev. d'Ent.*, 1891, 106.

Colombie: collines de Donama, mars. — Amérique centrale et méridionale (du Mexique au Pérou et à Rio Janeiro).

Lampropygyus pexus Mots., *Bull. Mosc.*, 1858, II, 667.

Venezuela: de Carupano à Cariaco, écorces de bananier, février. — St-Vincent (Antilles), Demerara, Guyane, Colombie, Brésil.

L. cognatus Sharp, *Trans. Ent. Soc. Lond.*, 1876, I, 131; *Biol. Centr.-Am.*, 347, pl. VIII, fig. 17. — Fauv., *Rev. d'Ent.*, 1891, 107.

Colombie: chemin de San Antonio à La Cueva, écorces de bananier. — Amérique centrale, Venezuela, Guyane, Colombie, Equateur, Bolivie, Pérou, Brésil.

Xanthopygyus sapphirinus Er., *Gen.*, 364. — Sharp, *Trans. Ent. Soc. Lond.*, 1876, I, 126; *Biol. Centr.-Am.*, 1884, 344. — Fauv., *Rev. d'Ent.*, 1891, 107.

Venezuela: de Carupano à Cariaco, écorces de bananier, février. — Amérique centrale, Guyane, Colombie, Bolivie, Pérou, Brésil, Tucuman.

Philothalpus anceps var. **segmentarius** Er., *Gen.*, 397. — Sharp, *Biol. Centr.-Am.*, 355. — Fauv., *Rev. d'Ent.*, 1891, 108 et *syn.*

Colombie, mars. — Mexique, Guatemala, Panama, Venezuela, Guyane, Brésil, Bolivie, Pérou.

Philonthus hepaticus Er., *Gen.*, 451. — Fauv., *Rev. d'Ent.*, 1891, 112 et *syn.*

Colombie, mars. — Du nord des Etats-Unis à la République Argentine. — Australie du Sud (Adelaide), sans doute importé.

Ph. vilis Er., *Gen.*, 451. — Fauv., *Rev. d'Ent.*, 1891, 113 et *syn.*

Colombie: Sierra Nevada de San Antonio, vers 1,500^m, dans les bouses, mars. — Amérique centrale, Antilles, Venezuela, Brésil.

Ph. figulus Er., *Gen.*, 464. — Fauv., *Rev. d'Ent.*, 1891, 115 *et syn.*

Avec le *vilis*. — Amérique centrale, Cuba, St-Vincent, Venezuela, Guyane, Colombie, Bolivie, Brésil, Paraguay.

Ph. flavolimbatus Er., *Gen.*, 471, 929. — Fauv., *Rev. d'Ent.*, 1891, 116 *et syn.*

Avec *vilis* et *figulus*. — Etats-Unis du Sud, Amérique centrale, Martinique, Venezuela, Pérou, Brésil, République Argentine.

Belonuchus Bugnioni * (Pl. II, fig. 13).

Pulcherrima species. Sat depressus, nigerrimus, nitidus, elytris late metallico-cæruleis, abdominis segmento 5° apice, 6° 7° que totis rufo-aurantiacis, palporum antennarumque articulo ultimo rufo-testaceo, his brevibus, articulis 2 et 3 basi rufis, 3° 2° haud longiore, 4-5 parum, 9-10 magis transversis; capite quadrato, utrinque grosse parceque, post oculos magnos minus fortiter punctato, fronte media profunde sulcata, punctis 4 inter oculos transversim notatis; thorace capite sat angustiore, tertia vix parte longiore quam latiore, postice sinuatim sat angustato, seriebus dorsalibus punctis 4 grossis, puncto alio minore antice prope marginem addito, punctis 3 aliis extus versus latera; scutello subtiliter rugose punctulato; elytris quarta parte longioribus quam latioribus, crebra sat subtiliter, abdomine parcius, præsertim segmento 6°, punctatis. ♂ latet. — Long., 6 mill.

La Martinique, janvier.

Une seule ♀.

Bel. satyrus Er., *Gen.*, 421.

Colombie: chemin de San Antonio à la Cueva, écorces de bananier, mars. — Venezuela.

Bel. ephippiatus Say, *Trans. Amer. Phil. Soc.*, IV, 448. — Er., *Gen.*, 927. — Lec., *Say's Ins. N. Amer.*, II, 563. — *erythropterus* Solsky, *Hor. Soc. Ent. Ross.*, 1868, V, 137. — Sharp, *Biol. Centr.-Am.*, 432, pl. XI, fig. 13. — *simplex* Sharp, l. c.

Colombie: Santa Marta, février, dans un *Cereus* pourri. — Californie méridionale, Arizona, New Mexico, Mexique, Yucatan, Venezuela.

Cet insecte est très variable de taille et de ponctuation. Les deux exemplaires trouvés par le Dr Bugnion sont de la plus grande taille.

Bel. agilis Er., *Gen.*, 423. — *Chevrolati* Fauv., *Ann. Soc. Ent. Fr.*, 1863, 432.

Jamaïque: Kingston. — Haïti, Cuba, Colombie.

Scriba m'en a donné un exemplaire étiqueté: Mexico; mais cette patrie est peut-être fausse.

Parmi les *Belonuchus* du Venezuela, j'ai cité (*Rev. d'Ent.*, 1891, 116) le *cognatus* Sharp. Ce dernier n'est certainement qu'une variété de *haemorrhoidalis* Fabr., chez laquelle le 6° segment de l'abdomen est rouge sur les 2/3 ou en entier, tandis que le type a ce segment noir avec la moitié apicale seule rougeâtre. On trouve même des exemplaires offrant la marge apicale des segments 4 et 5 également rougeâtre.

Bel. formosus Grav., *Mon.*, 72. — Fauv., *Rev. d'Ent.*, 1891, 118 *et syn.*

Venezuela: de Santa Maria à Cariaco, écorces de bananier. — De New-York à Rio Janeiro.

Espèce commune, mais ne paraissant pas dépasser les Andes à l'Ouest.

Pæderomimus cribricollis Er., *Gen.*, 487. — Sharp, *Biol. Centr.-Am.*, 448. — Fauv., *Rev. d'Ent.*, 1891, 118.

Colombie: sous les écorces pourries. — Venezuela, Antilles (Grenada).

Trouvé aussi à Cali (Colombie) par Rosenberg.

TACHYPORINI.

Erchomus tereticornis * (Pl. II, fig. 14).

E. hepatico Er. proximus, sed antennis longioribus et tenuioribus, articulis 1-3 et 11 testaceis, 3° adhuc graciliore, 4-10 elongatis, inter se subæqualibus, etiam 9-10 multo longioribus quam latioribus; thorace angustiore et adhuc brevioris, obconico, lateribus fere obliquis, antice minus angustatis, basi utrinque fere recte truncata, supra etiam alutaceo, licet vix perspicue punctulato;

elytris subtilius parcusque punctulatis, versus marginem lateralem minime impressis; abdominis punctura vix reticulata distinctus. — Long., 3 mill.

Colombie: chemin de San Antonio à la Cueva, écorces de bananier; mars.

Erch. tenuipunctatus * (Pl. II, fig. 15).

E. rutilo Er. vicinus, sed paulo major et latior, piceus, thorace rufo-piceo, basi et lateribus latius squalide rufo testaceo; antennis aliis, nigris, articulis 1-2 totis et 11° præter basin testaceis, 4-10 longioribus; thorace adhuc brevior, obconico, antice multo minus angustato, angulis posticis multo minus rotundatis; elytris paulo brevioribus, punctis parvis subtilissimis notatis, extus prope marginem haud impressis; abdomine parum dense subtiliter punctulato toto caelo distinctus. — Long., 2 1/3 mill.

Avec le *tereticornis*.

Erch. nitidulus Er., *Gen.*, 247. — *flavicollis* Scriba, *Stett. Ent. Zeit.*, 1855, 297. — Kraatz, *ibid.*, 1856, 178.

Venezuela: Cariaco, sur les fleurs du maïs, février. — Mexique, Saint-Domingue, Porto-Rico.

ALEOCHARINI.

Gyrophæna boops Sharp, *Trans. Ent. Soc. Lond.*, 1876, I, 78.

Colombie: Don Diego, sous un agaric, mars. — Amazone.

Atheta columbica *.

A. nigrifida Grav. dimidio fere minor, angustior; magnitudine et forma *palustris* Kiesw. Nigra, nitidula, subtilissime fusco-pubescentis, elytris anoque dilute fuscis, his circa scutellum et angulos apicis externos nigrifidis, palpis, antennarum articulis 2 primis pedibusque testaceis; illarum articulo 11° præter basin rufescente, 3° 2° parum brevior, 4° parum, 8-10 sat fortiter transversis; capite utrinque parce subtilissime punctulato, disco in ♂ obsolete foveolato; thorace nigro-piceo, fortiter transverso, crebre subtiliter punctulato, basi foveolato, a fovea usque ultra medium sulcato, angulis omnibus rotundatis; elytris thorace parum longioribus et

latioribus, dense fortius, vix asperatim punctatis; abdomine segmentis 2-5 parum dense subtilius, 6° parce subtilissime punctatis. ♂. Segmento 7° supra fere recte truncato, subtus sat longe arcuatim producto. — Long., 2 mill.

Colombie: Bonda, Rio Volador, mars.

Dinaræa diffusa * (Pl. II, fig. 16).

D. sperata Sharp vicina, corpore antico subopaco, abdomine nitidulo, nigra, subtilissime fusco pubescens, palpis antennarum basi, segmentis, 2-4, 6 et 7 dilute fuscis, elytris brunneis, pedibus testaceis; antennis longioribus, articulis 4° 5° angustiore, 4-7 non transversis, 8-10 brevioribus, parum transversis; capite creberrime subtilissime punctato; thorace fortiter transverso, antice arcuatim rotundato, postice sat fortiter sinuatim angustato, capite densius et subtilius punctulato, basi late foveolato, ante foveam geminatim subsulcato, antice medio vix sulcato, angulis posticis parum obtusis; elytris sat transversis, thorace parum longioribus, sat latioribus, paulo fortius et parcus, vix asperatim, punctatis; abdomine segmentis 2-4 crebre subintricatim, 5 parcus, 6 parce transverse seriatim, punctatis. ♂. Segmento 7° supra apice spinis 6 sat brevibus, subtilibus, intermediis inter se paulo remotioribus, armato. — Long., 1 3/4 mill.

Colombie, mars. — Mexique, Bahia, Bolivie, Pérou.

Se place auprès de la *Diestota sperata* Shp., que je rapporte au genre *Dinaraea*.

Falagria scutellaris *.

F. sulcata Payk. vicina, paulo major, picea vel nigro-picea, elytris dilutioribus, palpis, antennarum articulo primo pedibusque squalide testaceis; antennis longioribus, multo crassioribus, robustis, articulis 4-9 multo longioribus, vix transversis; capite minus transverso, convexiore; thorace longiore et paulo angustiore, magis elongato-cordato; scutello haud sulcato, striola subtilissima, vix perspicua, tantum notato; elytris planioribus, crebre paulo fortius, abdomine parcus, præsertim segmento 6°, punctatis, segmentis 2-4 basi fortius asperatim crenulatis; ♂ 7° supra parum arcuato, subtus latiore, truncato. — Long., 2 3/4 mill.

Colombie: Rio Volador, mars.

— Venezuela: Caracas; Bahia, Cordeuba; Rio de Janeiro: Colonia Alpina.

— Trouvée aussi à Medellin (Colombie) par Steinheil.

Fal. infima Sharp, *Biol. Centr.-Amer. Col.*, 233.

Colombie, mars. — Guatemala, St-Thomas, St-Vincent, Grenada, Amazone.

Neolara alboguttata Er., *Gen.*, 56.

Venezuela, février. — Mexique, Cuba, Grenada (Antilles), Colombie, Bolivie, Brésil.

Leptonia varia Er., *Gen.*, 106.

Venezuela, février. — Colombie, Brésil.

Aleochara curtula Goeze, *Ent. Beitr.*, 1777, I, 730. — *fuscipes* Fabr., *Syst. Ent.*, 266. — Er., *Gen.*, 159 — *discoidea* Sharp, *Trans. Ent. Soc. Lond.*, 1874, 7; *Ann. Mag. Nat. Hist.*, 1888, II, 281.

Colombie: Sierra Nevada au-dessus de San Antonio, 1600^m d'alt., dans les bouses, mars. — Amérique du Nord, Guyane, Bolivie, Pérou, Brésil. — Japon. — Europe, Asie Mineure, Caucase, Turkestan, Sibérie.

— Trouvée aussi à Medellin (Colombie) par Steinheil.

Var. **Bugnioni** *.

Elytris nigris puncto humerali rufo-piceo, vix perspicuo, aliquando suturam versus vix picescentibus.

Colombie: Sierra Nevada, avec le type. — Antilles: St-Vincent, Grenada.

Al. tæniata Er., *Gen.*, 163. — Fauv., *Rev. d'Ent.*, 1891, 124 et syn. — Var. ♂ *simulatrix* Sharp, *Biol. Centr.-Am.*, 151.

Colombie: Sierra Nevada, avec *curtula*; commune. — Guatemala, Panama, îles Saint-Jean, St-Vincent, Grenada (Antilles), Guadeloupe, Venezuela, Guyane, Bolivie, Brésil.

Al. notula Er., *Gen.*, 167. — Jacq. Duv., *Hist. Nat. Cuba*, 22. — Fauv., *Ann. Soc. Ent. Fr.*, 1863, 429. — Lynch, *Bol. Ac. Sc. Cordoba*, 1883, VII, 76. — Sharp, *Biol. Centr.-Am.*, 148.

— *signaticollis* Fairm., *Ann. Soc. Ent. Fr.*, 1861, 413. — Fauv., *Bull. Soc. Linn. Norm.*, 1866, X, 288. — *duplicata* Lynch, *l. c.*, 78 (non Er.).

Venezuela: Paraguana, février. — Missouri, Alabama, Georgie, Texas, Amérique centrale, Antilles, Colombie, Bolivie, Chili, Brésil, République Argentine.

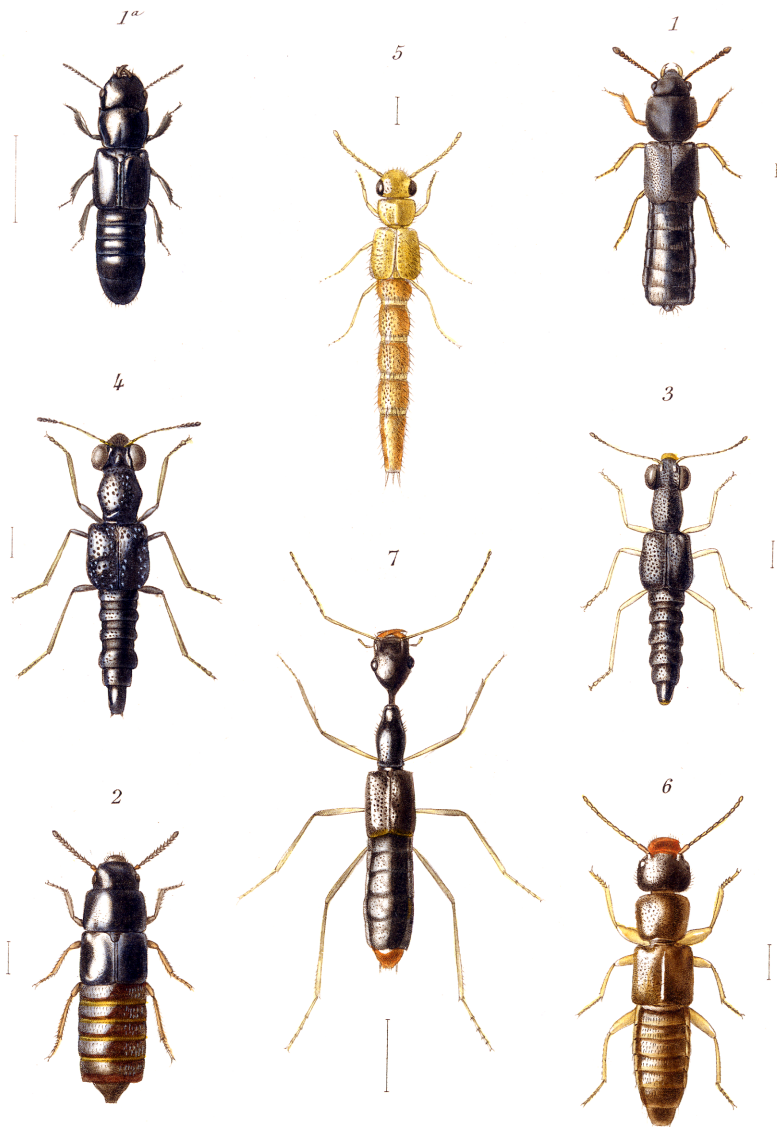
EXPLICATION DES PLANCHES I ET II.

PLANCHE I.

- Fig. 1. *Bledius microcephalus*.
— 2. *Holotrochus pubiventris*.
— 3. *Stenus decoloripes*.
— 4. » *denticollis*.
— 5. *Palaminus trapezicollis*.
— 6. *Medon (Scioporus) nitellus*.
— 7. *Ophites Bugnioni*.
— 8. *Cryptobium Muneti*.

PLANCHE II.

- Fig. 9. *Cryptobium Steinheili*.
— 10. » *Bugnioni*.
— 11. *Xantholinus hydrocephalus*.
— 12. *Plochionocerus Dalmasi*.
— 13. *Belonuchus Bugnioni*.
— 14. *Erchomus tereticornis*.
— 15. » *tenuipunctatus*.
— 16. *Dinaræa diffusa*.

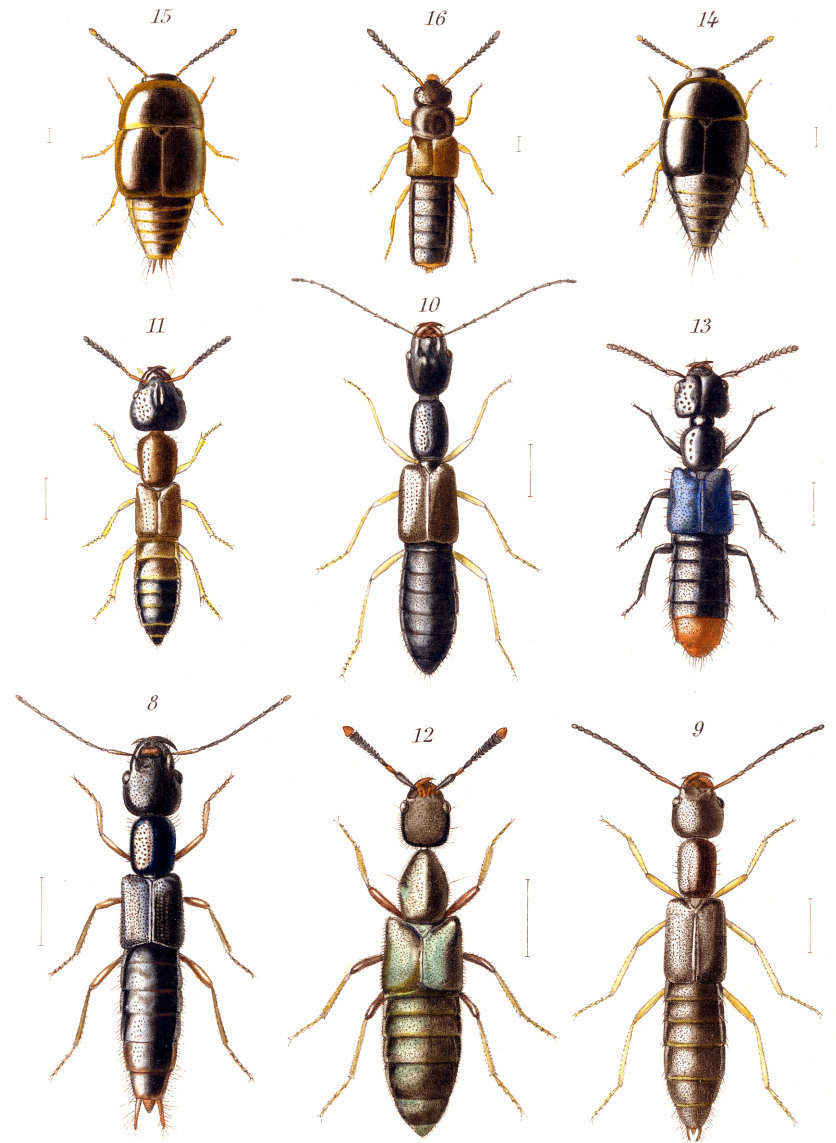


Poujade pinx.

E. Lacroix sc.

Staphylinides Sud-américains

Imp. J. Tancour



Poujade pinx.

E. Lacroix sc.

Staphylinides Sud-américains

Imp. J. Tancour